

The logo for PlanetPress Virtual Stationery. It features the text "PlanetPress" in a bold, white, sans-serif font, followed by a registered trademark symbol (®). Below it, the words "Virtual Stationery" are written in a larger, bold, white, sans-serif font. The background of the top half of the page is a gradient from blue to green, with a repeating pattern of small, faint icons representing various office documents and communication tools.

# PlanetPress® Virtual Stationery

OL™ Software

## MANUEL DE L'ADMINISTRATEUR ÉDITIONS CORPORATE ET ENTERPRISE

Version 7.6

**PlanetPress.**  
**Virtual Stationery**  
MANUEL DE L'ADMINISTRATEUR  
ÉDITIONS CORPORATE ET ENTERPRISE  
Version 7.6

OBJECTIF LUNE Inc.  
2030 Pie-IX, Suite 500  
Montréal, QC, Canada, H1V 2C8

+1 (514) 875-5863  
[sales@ca.objectiflune.com](mailto:sales@ca.objectiflune.com)  
[www.virtualstationery.com](http://www.virtualstationery.com)

© 2015 Objectif Lune Incorporated. Tous droits réservés.

## Table des matières

Manuel de l'administrateur – Éditions Corporate et Enterprise.....	1
Introduction.....	1
Prérequis .....	1
Méthodes d'entrée.....	1
Méthode 1 - Windows.....	1
Méthode 2 - LPR .....	2
Installation.....	3
1. Installer, activer et configurer PlanetPress Suite (Production et Imaging) .....	3
Étapes rapides .....	4
2. Installer l'application Virtual Stationery .....	10
3. Configurer Virtual Stationery.....	10
a) Connexion et paramètres de configuration système .....	11
b) Configurer vos imprimantes.....	16
c) Configurer les groupes d'utilisateurs.....	17
e) Configurer les utilisateurs avancés.....	20
4. Déployer .....	25

# Manuel de l'administrateur – Éditions Corporate et Entreprise

## Introduction

L'application Virtual Stationery permet aux entreprises de remplacer la version papier de leurs pré-imprimés par des PDF électroniques, sans avoir à changer leur façon d'imprimer.

Bien que nous ayons fait le maximum pour que Virtual Stationery reproduise de manière fiable le comportement attendu du papier pré-imprimé, la nature de la technologie implique la prise en compte de certaines considérations. Nous avons donc créé un document distinct intitulé **Comportement attendu de Virtual Stationery** qui décrit le comportement attendu et les considérations à prendre en compte.

## Prérequis

Pour utiliser Virtual Stationery, vous devez avoir un PC équipé d'un **système d'exploitation Windows** pris en charge (voir le manuel "Comportement attendu de Virtual Stationery"), vous devez installer le logiciel, configurer Virtual Stationery, mettre à disposition de vos utilisateurs un ou deux pilotes d'imprimantes partagées et enfin configurer l'imprimante cible.

## Méthodes d'entrée

Virtual Stationery supporte deux méthodes d'entrée - vous devez utiliser l'une ou l'autre.

### Méthode 1 - Windows

Cette méthode utilise une file d'attente spéciale Windows qui est en pause et partagée pour vos utilisateurs. Tous les jobs d'impression soumis à la file d'attente seront récupérés par Virtual Stationery puis traités en ligne avec les paramètres propres au job entrant et il convient donc de laisser le port imprimante sur LPT1.

Imprimante PlanetPress : Cette file d'attente est un pilote PostScript générique où les pré-imprimés virtuels sont inclus dans chaque job. Elle peut donc être utilisée avec presque toutes les imprimantes.

### Méthode 2 - LPR (requiert Édition Corporate ou Enterprise)

Cette méthode vous permet de configurer jusqu'à 32 files d'attente LPR (en fonction du nombre de licences achetées). Chaque file d'attente a un nom spécial LPR (**VS\_DYNQ\_XX** où X est 1 à 32) et l'adresse IP est celle du serveur Virtual Stationery.

En utilisant une entrée LPR, tous les utilisateurs qui envoient des jobs à une file d'attente utiliseront les mêmes fonds de page.

Vous pouvez installer vos pilotes sur les PC clients ou les installer sur le serveur et les partager pour vos utilisateurs. En LPR, la file d'attente n'est **PAS en pause**.

## Installation

L'installation de Virtual Stationery s'effectue en quatre étapes :

- 1) Installer, activer et configurer PlanetPress Suite (Production et Imaging).
- 2) Installer l'application Virtual Stationery (nécessite un redémarrage).
- 3) Configurer Virtual Stationery.
- 4) Déployer.

### 1. Installer, activer et configurer PlanetPress Suite (Production et Imaging).

L'application Virtual Stationery utilise PlanetPress Suite comme moteur en mode **RESTRICTED**. PlanetPress doit préalablement être installé et activé en mode **RESTRICTED** pour que l'application Virtual Stationery puisse fonctionner.

Pour vérifier que votre logiciel est correctement activé, vous devez vous assurer que le nombre constitué des quatre premiers chiffres de votre code d'activation (lorsque vous le recevez) est supérieur à **0512**.

**Par exemple :**

**0776**-542963-B996-626F-B8FC-7F02 est correct.

**0264**-542963-EAB5-1FAA-0CCA-861E est incorrect.

Si votre code d'activation est incorrect, veuillez contacter Objectif Lune ou votre fournisseur et demandez-lui de rééditer votre numéro de série avec le **mode RESTRICTED activé**.

Note : Lorsque PlanetPress Suite est en mode **RESTRICTED**, il ne peut pas fonctionner avec d'autres configurations PlanetPress aussi, nous vous recommandons **FORTEMENT** de l'installer sur un PC ou une VMWare distinct des autres installations PlanetPress.

Pour télécharger et/ou activer PlanetPress, il vous faudra un numéro de série.

Pour les utilisateurs finaux, votre **numéro de série** vous sera envoyé avec votre commande.

Pour les revendeurs, vous devrez obtenir un numéro de série de démonstration auprès d'Objectif Lune ou de votre distributeur.

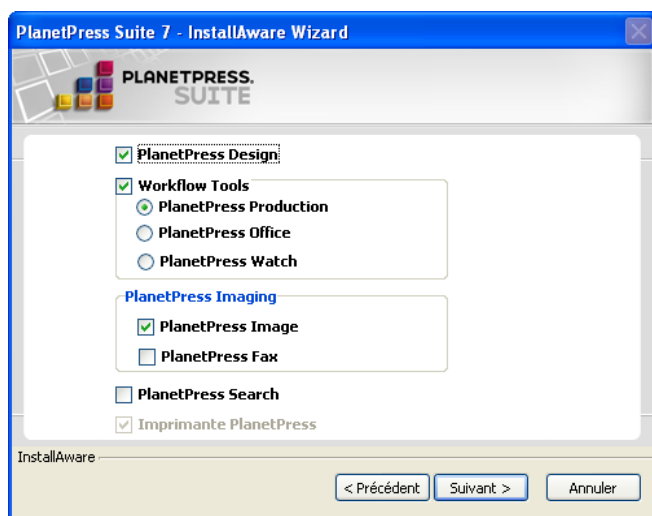
Vous pouvez télécharger le logiciel en cliquant sur le lien ci-dessous :

<http://www.objectiflune.com/OL/en-GB/Download/Demo/PlanetPressSuite.aspx>

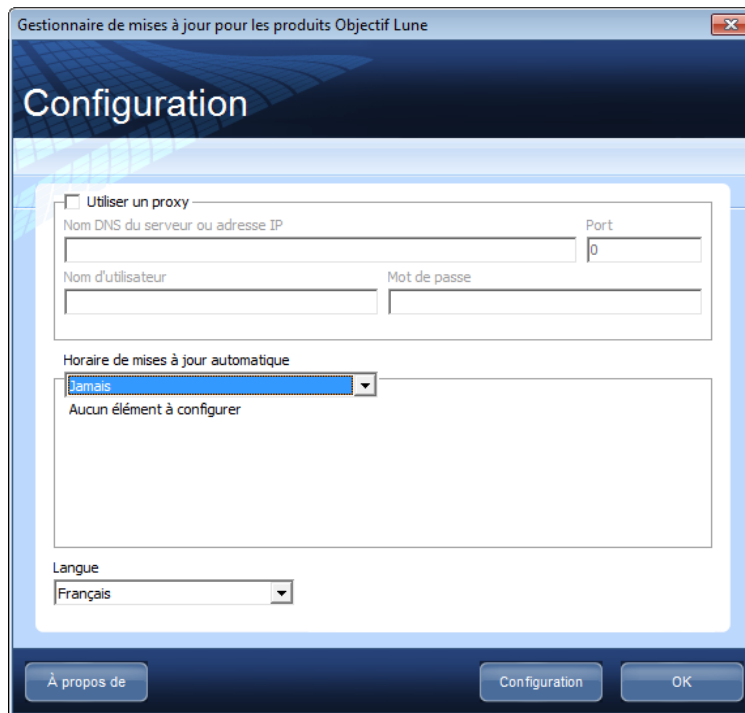
L'installation de PlanetPress Suite est vraiment très simple et une fois installé, vous aurez besoin d'un code d'activation pour l'utiliser avec l'application Virtual Stationery. Afin d'obtenir un code d'activation, vous devez vous rendre sur notre site web [www.objectiflune.com/activation](http://www.objectiflune.com/activation).

## Étapes rapides

- a) Veuillez installer UNIQUEMENT PlanetPress Design, PlanetPress Production et PlanetPress Image - Les autres produits ne sont pas nécessaires mais cela ne pose aucun problème si vous les sélectionnez.



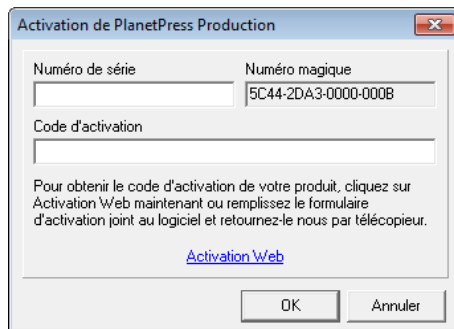
b) Après installation, ouvrez le "Gestionnaire de mises à jour" de PlanetPress et désactivez la mise à jour automatique en sélectionnant "JAMAIS".



c) Activez PlanetPress.

Si vous avez reçu un courriel contenant un fichier .reg, vous pouvez simplement double cliquer sur le fichier pour effectuer l'activation. Sinon, lancez PlanetPress Production puis sélectionnez le menu "**Aide | Activation du logiciel**" - **puis faites de même pour PlanetPress Image**. Copiez et collez le numéro de série et le code d'activation que vous avez reçus par courriel dans les champs correspondants et cliquez sur le bouton "OK" - un message vous confirmera l'activation du logiciel.

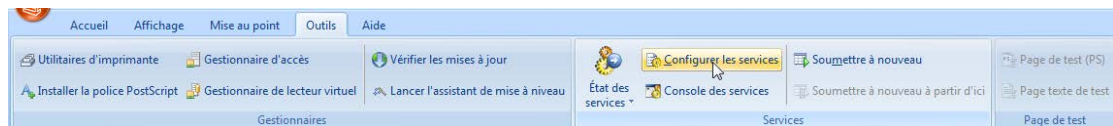


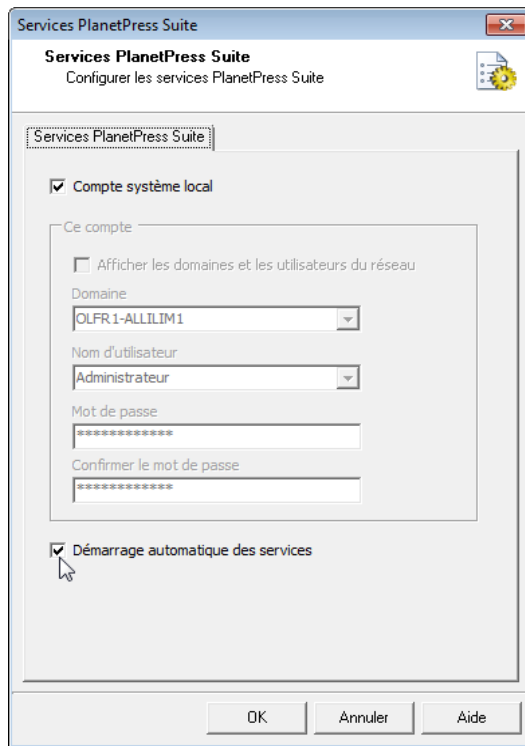


d) Configurez PlanetPress.

Cliquez sur "Démarrer | Tous les programmes | PlanetPress Suite 7 | PlanetPress Production Configuration" pour lancer PlanetPress (uniquement nécessaire pour la configuration initiale).

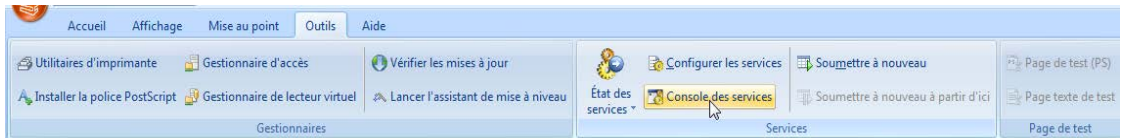
Sélectionnez le menu "Outils | Configurer les services".



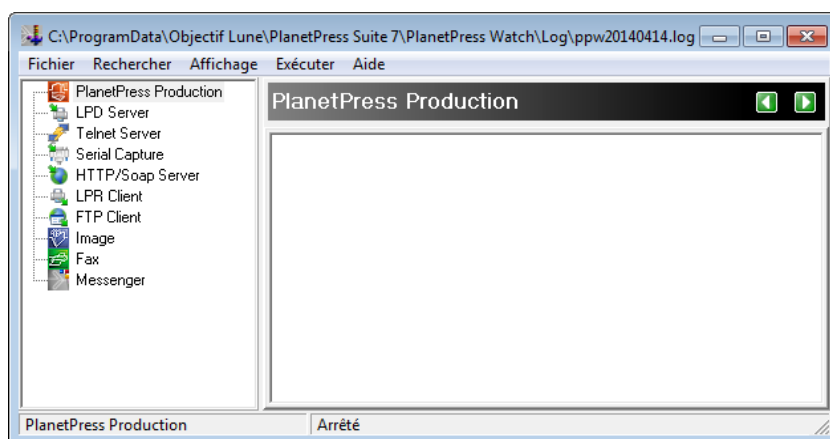


Cochez l'option "Démarrage automatique des services" puis cliquez sur le bouton "OK".

Dans le menu "Outils", sélectionnez "Console des services".

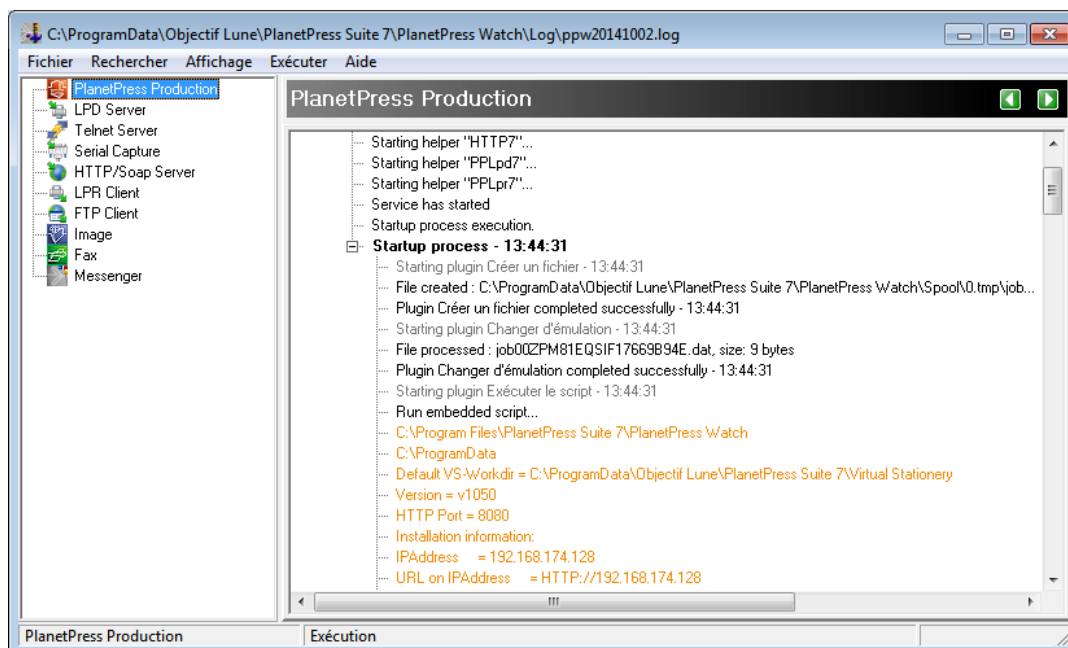


La console des services se lance et vous voyez l'écran suivant.

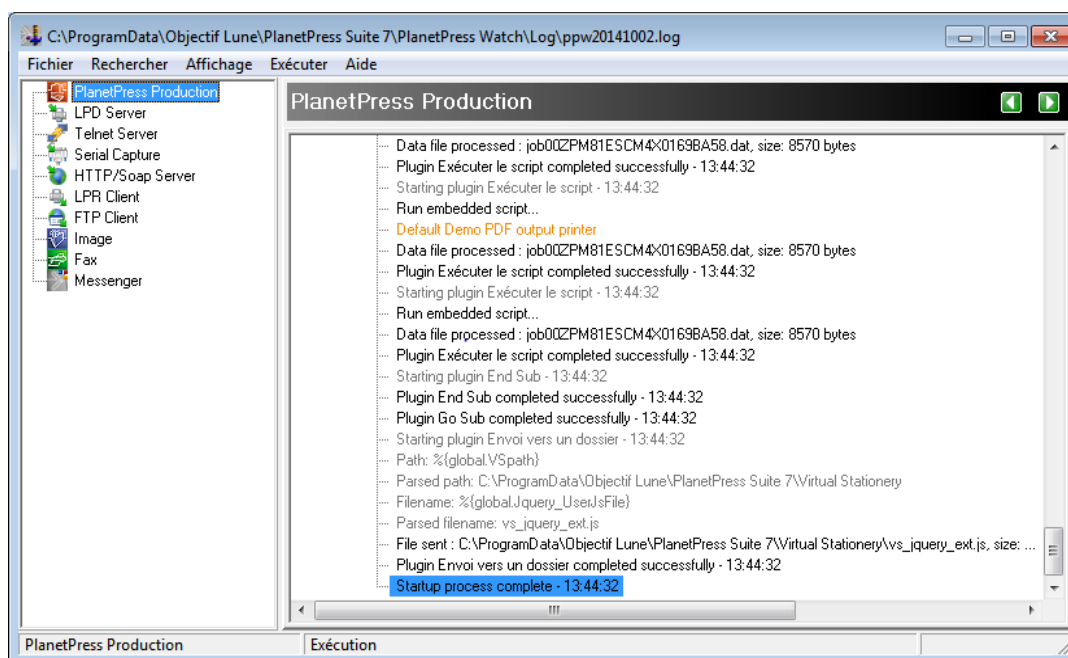


Cliquez avec le bouton droit de la souris sur PlanetPress Production dans la partie gauche de la console et sélectionnez "Démarrer". Dans la partie inférieure de la console, le statut "Arrêté" est remplacé par "Démarrage" puis par "Exécution".

Durant ce traitement, vous devriez voir des messages apparaître à l'écran, messages commençant par :



Et se terminant par :



**IMPORTANT** : Si ces messages ne s'affichent pas, c'est que Virtual Stationery n'est pas activé en mode **RESTRICTED**. Veuillez contacter Objectif Lune ou votre fournisseur.

Fermez la "Console des services" et PlanetPress Production.

Vous êtes maintenant prêt à installer l'application Virtual Stationery.

## 2. Installer l'application Virtual Stationery

Installez Virtual Stationery en suivant les invites.

Vous aurez la possibilité de choisir le port 8080 ou le port 8181. Sélectionnez le port le plus susceptible de fonctionner sur votre système.

**Port 8080** : C'est un port HTTP qui est normalement laissé ouvert par les pare-feu mais souvent utilisé par d'autres applications web telles que Apache, Sharepoint, etc.

**Port 8181** : Ce port vous permettra d'exécuter Virtual Stationery avec d'autres applications web mais peut nécessiter de modifier les paramètres de votre pare-feu pour ouvrir le port.

Après l'installation, vous devez redémarrer votre PC.

## 3. Configurer Virtual Stationery

L'application Virtual Stationery est installée par défaut en mode **Demo**. Afin de l'exécuter dans un autre mode, vous devez obtenir une **clé d'activation** de votre fournisseur. La **clé d'activation** de Virtual Stationery est unique à votre installation PlanetPress et détermine le mode que vous êtes autorisé à utiliser.

Le **mode Demo** vous permet de tester et faire une démonstration de l'application. Il supporte trois sorties. La sortie par défaut vous permet de créer des fichiers PDF. Deux autres sorties peuvent être ajoutées pour faire la démonstration de l'impression. Note : La sortie contiendra des filigranes et la qualité sera de moins bonne qualité.

Les principales étapes de la configuration sont les suivantes :

- a) Connexion et paramètres de configuration système.
- b) Configurer vos imprimantes.
- c) Configurer les groupes d'utilisateurs et leurs fonds de page.
- d) Configurer les utilisateurs avancés et leurs fonds de page.

### a) Connexion et paramètres de configuration système

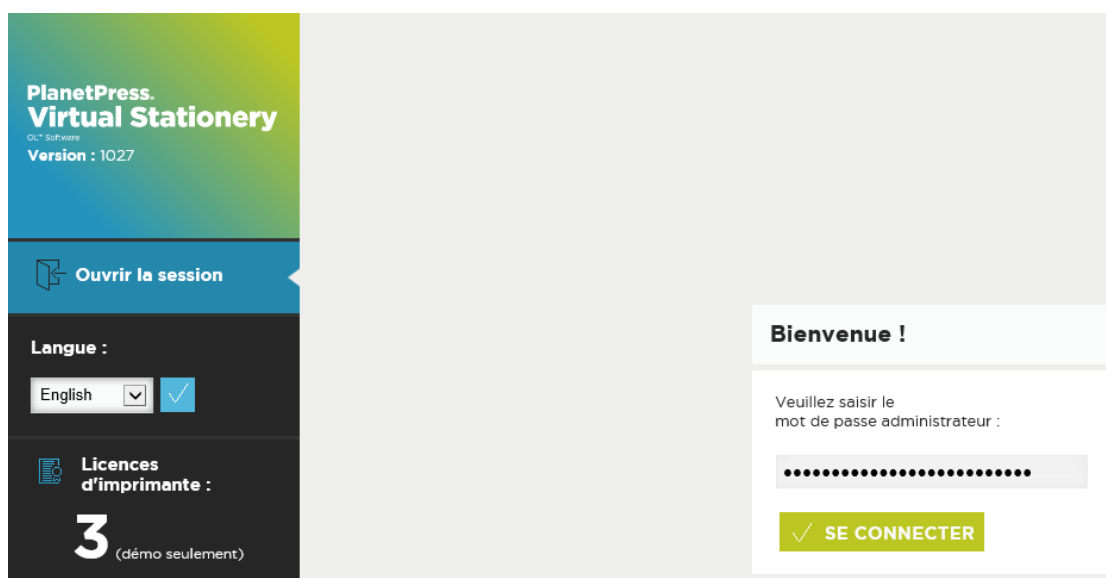
Entrez l'URL suivante : <http://vsserver:port/ppsetting>

où :

**vsserver** est le nom de votre serveur ou l'adresse IP du PC serveur Virtual Stationery.

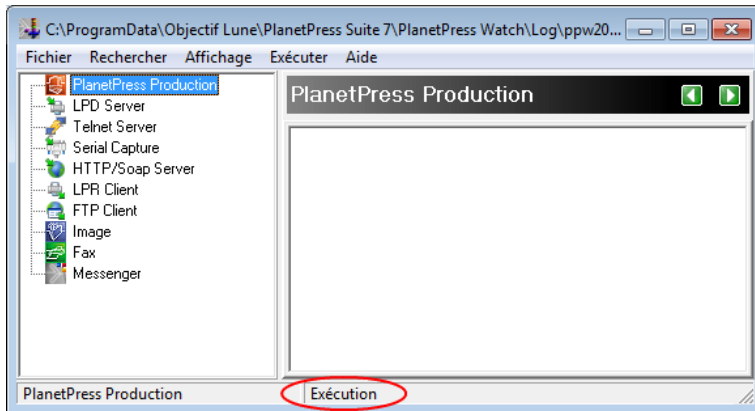
**port** est le numéro de port utilisé au cours de l'installation de l'application Virtual Stationery (8181 est le port par défaut mais le port 8080 peut avoir été sélectionné au cours de l'installation).

Dans Virtual Stationery, vous êtes invité à entrer un mot de passe. Le mot de passe par défaut est **default**.



Si cette page ne s'ouvre pas, différentes choses sont à contrôler :

- i) Une autre application utilise-t-elle le port ? Si tel est le cas, réinstallez en utilisant l'autre port (ou désinstallez l'application).
- ii) Votre pare-feu bloque-t-il le port ? Si tel est le cas, ouvrez le port.
- iii) Les services PlanetPress sont-ils démarrés ? Ouvrez la "Console des services" de PlanetPress Suite ("Démarrer | Tous les programmes | PlanetPress Suite 7 | PlanetPress Suite Service Console") pour vérifier si les services sont en cours d'exécution.



Si le mot "Exécution" n'apparaît pas dans la partie inférieure de la console, cliquez sur PlanetPress Production dans la partie gauche puis sélectionnez "Démarrer". Plusieurs messages doivent s'afficher puis, lorsque le mot "Exécution" apparaît, réessayez.

Une fois connecté, l'écran ci-dessous vous permet de configurer le système.

**PlanetPress.  
Virtual Stationery**  
CLT Software  
 Version : 1027

**PARAMÈTRES DU SYSTÈME**

SAUVEGARDER

CATÉGORIE	
Mot de passe administrateur :	.....
Suivez-moi :	<input type="checkbox"/>
Imprimante suivez-moi (nom de la file Windows):	VS - FollowMe
Code clé :	Demo
Ignorer les paramètres de l'utilisateur pour l'entrée LPR :	<input type="checkbox"/>
Utiliser les paramètres du bac par défaut pour utilisateur inconnu :	<input type="checkbox"/>
Forcer la page supérieure plutôt que la page inférieure :	<input type="checkbox"/>
Serveur LDAP :	
ID utilisateur LDAP :	
Mot de passe LDAP :	.....
FILE D'IMPRESSION LRP	SORTIE IMPRIMANTE
VS_DYNQ_01	Sortie d'imprimante PDF démo par défaut ▾
VS_DYNQ_02	Sortie d'imprimante PDF démo par défaut ▾
VS_DYNQ_03	Sortie d'imprimante PDF démo par défaut ▾
VS_DYNQ_04	Sortie d'imprimante PDF démo par défaut ▾

Vous pouvez maintenant configurer vos paramètres système.

**Mot de passe administrateur** : Si vous souhaitez changer le mot de passe, entrez le nouveau mot de passe ici.

**Follow Me** : Si vous souhaitez diriger TOUS les jobs d'impression sortants vers une seule file d'attente locale Windows, cochez cette case.

**Imprimante Follow Me (fenêtre du nom de queue)** : Lorsque l'option "Follow Me" ci-dessus est cochée, Virtual Stationery envoie tous les jobs sortants vers une file d'attente locale existante Windows. Pour cela, le nom EXACT de la file d'attente est nécessaire. Copiez ce nom dans la liste de vos imprimantes et collez-le dans ce champ (supprimez les espaces avant et après).

**Note** : Si le nom que vous avez entré n'est pas valide, les jobs ne pourront pas s'imprimer.

**Mot clé** : Selon le type de licence achetée, vous devrez être en possession d'une clé d'activation ou l'obtenir auprès de votre fournisseur. La clé d'activation verrouillera Virtual Stationery dans le mode correct (par défaut = Demo).



**Ignorer les paramètres de l'utilisateur pour entrée LPR** : Lorsque cette option est activée, tous les utilisateurs sont traités comme un seul utilisateur sur une file d'attente LPR spécifique. Cela élimine le besoin de créer des noms d'utilisateurs et de groupes et d'assigner à chacun des fonds de page. (Voir plus loin dans la section "Queue LPR").

**Utiliser les paramètres du bac par défaut pour utilisateur inconnu** : Si les paramètres de l'utilisateur sont utilisés, les fonds de page ne seront pas appliqués à la sortie des utilisateurs inconnus. Si vous voulez appliquer les fonds de page par défaut pour les utilisateurs inconnus, cochez cette option.

**Forcer la page supérieure plutôt que la page inférieure** : Le fond de page est généralement placé sous le document original afin qu'il ne cache pas le contenu du document. Vous pouvez néanmoins forcer le placement du fond de page au-dessus du document original en cochant cette option. Note : Des éléments du document peuvent être masqués par le fond de page.

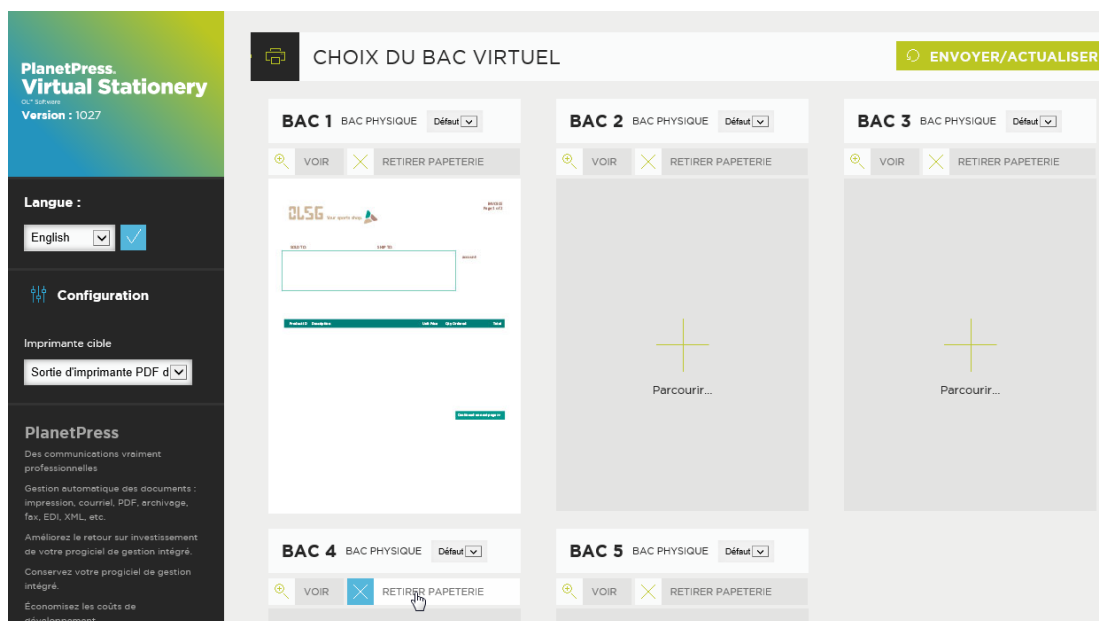
**Serveur LDAP** : Lorsqu'un serveur LDAP est configuré, si un utilisateur n'existe pas en tant qu'utilisateur avancé ou utilisateur d'un groupe, le serveur LDAP est consulté pour savoir si l'utilisateur qui imprime est membre d'un groupe. L'utilisateur aura alors accès aux fonds de page configurés pour ce groupe. Le nom de groupe dans Virtual Stationery doit être le même que dans LDAP.

Le nom du serveur LDAP doit inclure le nom d'hôte du serveur LDAP et les DC qui contiennent les utilisateurs, ex : "ldap.objectiflune.com/DC=ldap,DC=objectiflune,DC=com". Le nom utilisateur doit également être précédé du nom de domaine, séparé par un backslash, ex : " OL\ScriptUser".

**Types d'imprimantes** : Vous permet de renommer les types d'imprimantes, pour qu'il soit plus facile de vous rappeler qu'un certain type fonctionne bien avec une certaine imprimante, par exemple, renommer Type A en Imprimante OL X123. Cela sera ensuite listé sur la page des imprimantes.

**Queue LPR** : Affiche les files d'attente LPR et les imprimantes de production associées et, si IUS est activé permet de configurer les paramètres de file d'attente par défaut.

Lorsque vous cliquez sur un lien de la file d'attente, par exemple sur "Queue 1", une fenêtre d'assignation de bacs s'ouvre pour vous permettre de configurer les fonds de page pour TOUS les utilisateurs utilisant la file d'attente LPR "VS\_DYNQ\_01".



En fonction du nombre de licences achetées, cela peut être répété jusqu'à 32 files d'attente.

Tous les jobs reçus sur ces files d'attente seront traités et envoyés vers l'imprimante de production correspondante.

**Sortie imprimante :** Toute imprimante sous licence configurée dans la section "Configurer vos imprimantes".

Lorsque vous avez configuré ces options, cliquez sur le bouton "Sauvegarder" pour les appliquer.

## b) Configurer vos imprimantes

Pour configurer vos imprimantes de production, sélectionnez "Imprimantes" dans le menu situé à gauche de l'écran.

The screenshot displays the 'IMPRIMANTES' configuration page. On the left, a sidebar shows the application logo 'PlanetPress Virtual Stationery Version : 1027', a 'Quitter' button, a language selector set to 'English', and a license indicator showing '3 (démonstration)'. The main area features a table with the following data:

NOM	ADRESSE IP	FILE	TYPE	
Default Demo PDF output printer	192.168.0.2	VS_Test	Xerox	⌵ ✕
			Xerox	⌵ ✕

Below the table is a large grey area with a green plus sign and the text 'Ajouter une rangée...'. A yellow 'SAUVEGARDER' button is located in the top right corner of the main content area.

Éditez les imprimantes ou sélectionnez "Ajouter rangée" pour créer une nouvelle ligne, cliquez sur le bouton "Sauvegarder" lorsque vous avez terminé.

**Nom :** Le nom qui permettra à un utilisateur d'identifier l'imprimante.

**Adresse IP :** L'adresse IP de l'imprimante.

**Queue :** Le nom de la file d'attente LPR.

**Type** : Sélectionnez le modèle d'imprimante (Type A, B, C, D, E ou Autre nous permet de fournir des profils d'imprimante personnalisés si nécessaire).

Vous pouvez ajouter autant d'imprimantes que vous le souhaitez mais les utilisateurs ne pourront sélectionner que X imprimantes dans leur écran de configuration, où X est le nombre de licences d'imprimante achetées.

Des licences supplémentaires peuvent être commandées auprès de votre fournisseur.

**Pour supprimer une imprimante, pressez le X rouge situé à la fin de la ligne puis cliquez sur le bouton "Sauvegarder".**

### c) Configurer les groupes d'utilisateurs

Pour configurer les groupes d'utilisateurs, sélectionnez "Groupes" dans le menu situé à gauche de l'écran.

Vous pouvez créer un ou plusieurs groupes, assigner le nom de l'utilisateur qui contrôle le groupe et spécifier l'imprimante de production par défaut du groupe. Pour ajouter un nouveau groupe, cliquez sur le bouton "Ajouter rangée".

NOM DU GROUPE	ADMIN DU GROUPE NOM D'UTILISATEUR	IMPRIMANTE CIBLE PAR DÉFAUT DU GROUPE	LIER AUX RÉGLAGES DU BAC DU GROUPE		
User Test 1	User Test 1	Sortie d'imprimante PDF démo	Modifier la papeterie	Modifier les utilisateurs	X
		Sortie d'imprimante PDF démo	Disponible seulement après sauvegarde		X

Ajouter une rangée...

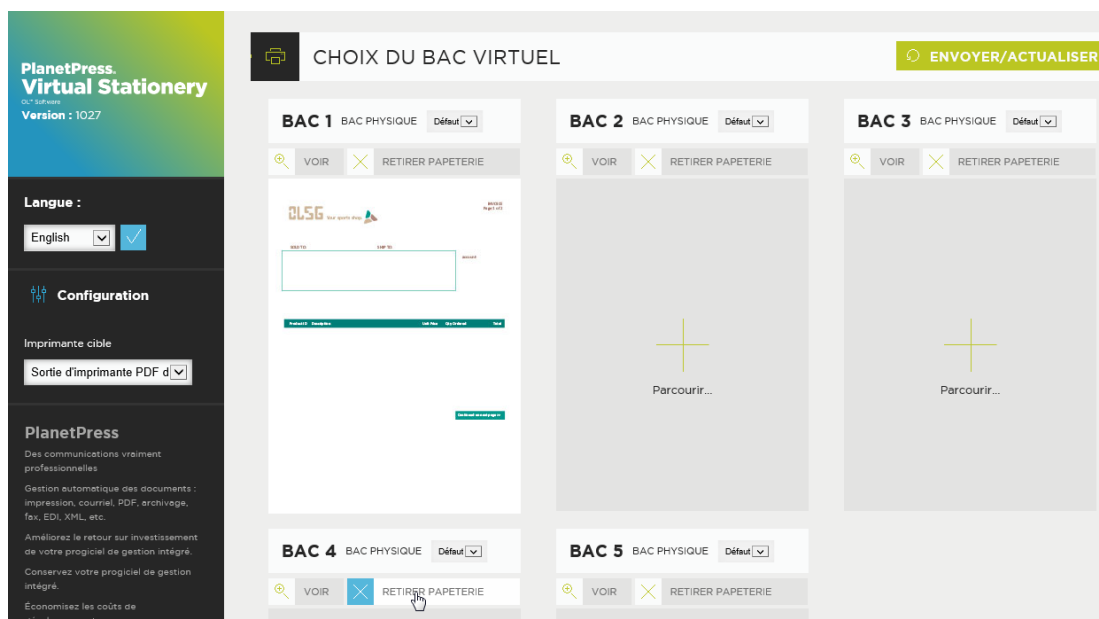
Après avoir sauvegardé les paramètres, vous pouvez configurer les bacs pour chaque groupe et ajouter/éditer les utilisateurs de chaque groupe en cliquant sur les liens. Vous pouvez également changer l'imprimante cible pour chaque utilisateur.

The screenshot displays the administration interface for PlanetPress Virtual Stationery. On the left, a sidebar contains the logo 'PlanetPress. Virtual Stationery' with version 'v2000', a 'Sign out' button, a language selector set to 'English', and a printer license indicator showing '3 (Demo only)'. The main content area is titled 'GROUP USERS FOR User Test 1' and includes a 'SAVE' button. Below the title is a table with columns for 'NAME', 'PRINTER', and 'LINK TO USER TRAY SETTINGS'. The table contains two rows: one for 'USER\_TEST\_1' with a printer dropdown set to 'Default Demo PDF output printer' and a link to 'Tray settings: USER\_TEST\_1', and another empty row with a printer dropdown set to 'Default Demo PDF output printer' and the text 'Only available after saved'. Below the table is an 'Add Row...' button with a plus sign icon.

NAME	PRINTER	LINK TO USER TRAY SETTINGS	
USER_TEST_1	Default Demo PDF output printer	<a href="#">Tray settings: USER_TEST_1</a>	✕
	Default Demo PDF output printer	Only available after saved	✕

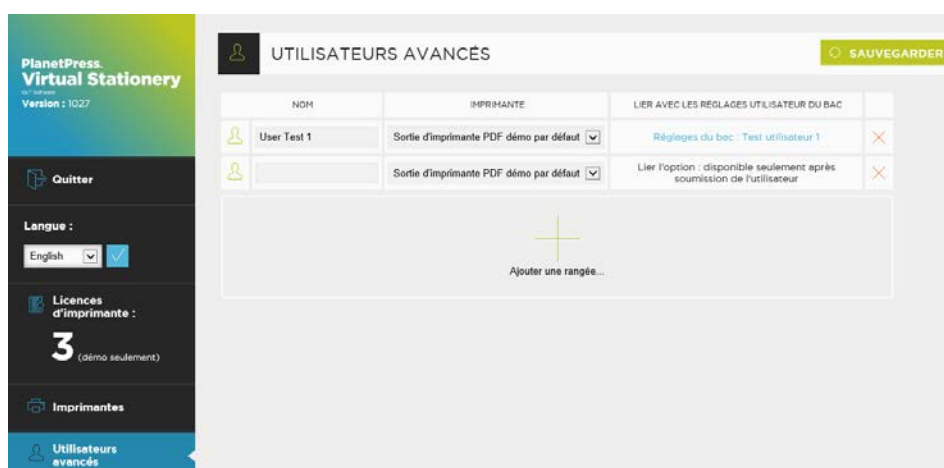
+  
Add Row...

## Configurer les fonds de page



Pour assigner un PDF à un bac, le premier utilisateur du groupe peut cliquer sur le bouton "Parcourir", sélectionner le fond de page puis cliquer sur le bouton "Envoyer/Actualiser". Le fond de page sera utilisé par tous les utilisateurs du groupe imprimant par le biais de Virtual Stationery - un aperçu du fond de page s'affiche lorsque vous actualisez l'affichage de la page web.

Pour supprimer un fond de page, cochez la case "Supprimer" du fond de page puis cliquez sur le bouton "Envoyer/Actualiser".



Tous les utilisateurs d'un groupe imprimeront avec les fonds de page définis par le premier utilisateur du groupe. L'application Virtual Stationery associera le nom du propriétaire du job à son groupe et assignera le fond de page en conséquence.

### e) Configurer les utilisateurs avancés

Les utilisateurs avancés n'appartiennent pas à un groupe spécifique, ils ont la possibilité de contrôler leurs propres fonds de page. Pour accéder aux paramètres des utilisateurs avancés, sélectionnez "Utilisateurs avancés" dans le menu situé à gauche de l'écran. Cette page affiche la liste des utilisateurs ne faisant pas partie d'un groupe.

NOM	IMPRIMANTE	LIER AVEC LES RÉGLAGES UTILISATEUR DU BAC	
User Test 1	Sortie d'imprimante PDF démo par défaut	Réglages du bac : Test utilisateur 1	×
	Sortie d'imprimante PDF démo par défaut	Lier l'option : disponible seulement après soumission de l'utilisateur	×

Ajouter une rangée...

À partir de cette page, vous pouvez aussi visualiser/modifier leurs fonds de page.

Si un utilisateur avancé veut contrôler ses propres fonds de pages, il doit utiliser le lien suivant :

<http://vssserver:port/ppindex?user=<user>>

où :

**vsserver** est le nom du PC serveur Virtual Stationery.

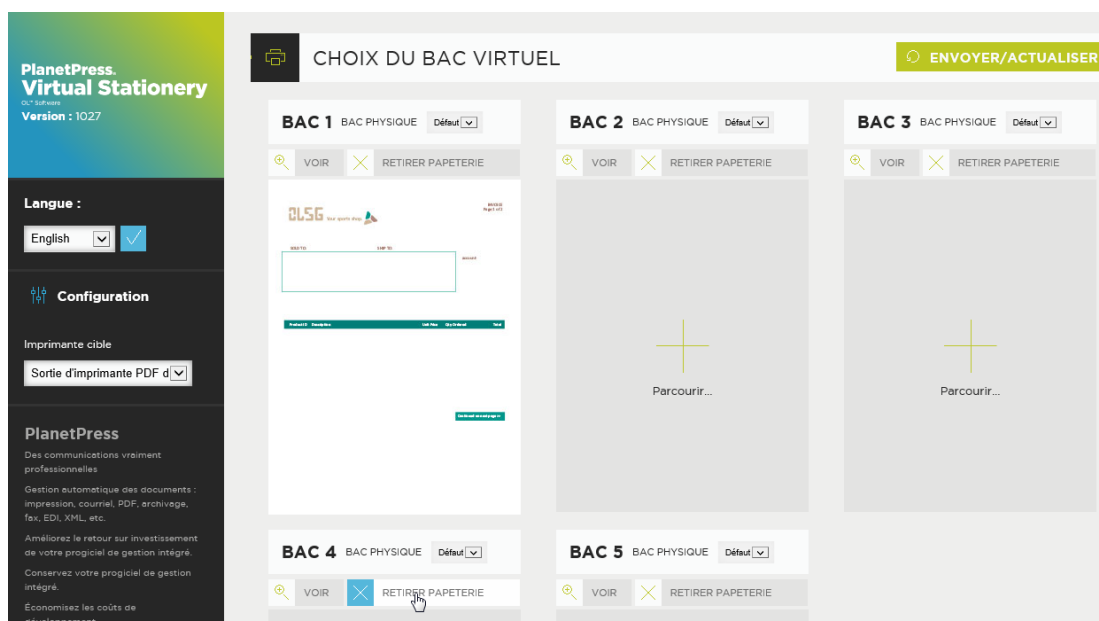
**port** est le numéro de port utilisé au cours de l'installation de l'application Virtual Stationery.

**<user>** est le nom utilisateur de connexion Windows

L'utilisateur avancé accédera à sa propre page de configuration de fonds de page.



## Configurer les fonds de page



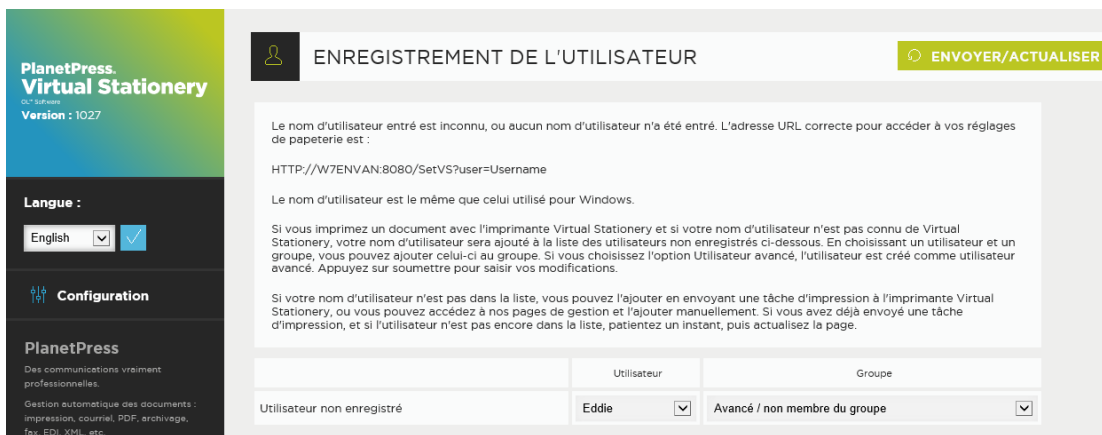
Pour permettre à l'utilisateur d'effectuer ses propres modifications à tout moment, cette page peut être ajoutée aux favoris.

### Utilisateurs inconnus (Corporate & Enterprise Edition seulement)

Si un utilisateur a oublié son nom utilisateur et entre

<http://vssserver:port/ppindex>

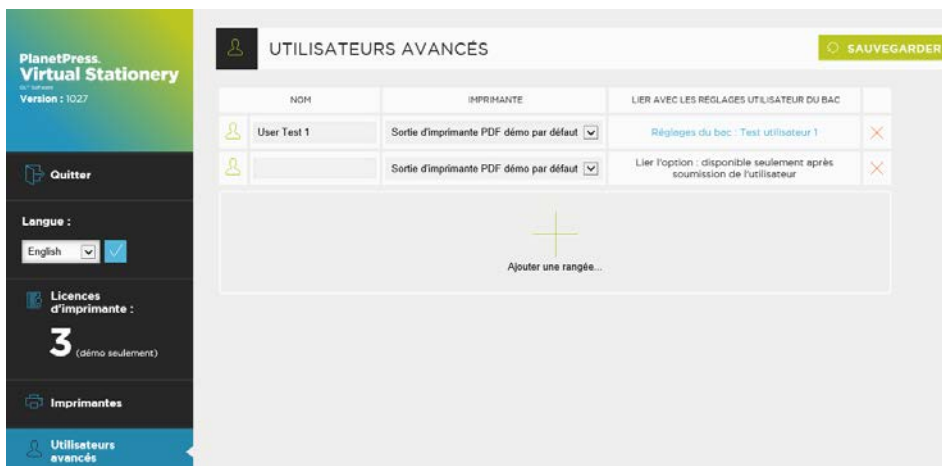
ou s'il entre un nom non valide, il accédera à la page illustrée ci-dessous qui l'invite à entrer l'URL correcte.



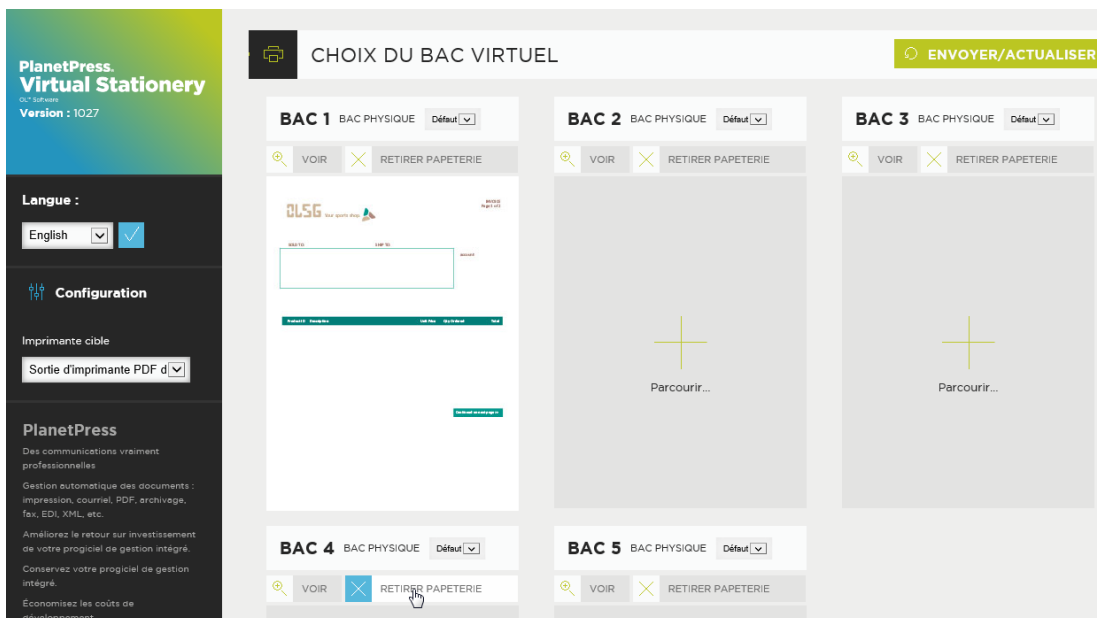
Après avoir entré l'URL correcte, l'utilisateur accèdera à sa page de configuration.

Toutefois, un utilisateur qui n'est **pas encore enregistré** peut accéder au système Virtual Stationery de la manière suivante :

1. Imprimez une page de test sur l'ordinateur de l'utilisateur en utilisant le pilote PlanetPress et attendez quelques secondes. Le serveur Virtual Stationery détectera le nouvel utilisateur.
2. Cliquez sur le bouton d'actualisation pour que le nom utilisateur s'insère dans la liste.



3. Cliquez sur le bouton "Envie" pour accéder à la page de configuration propre à l'utilisateur.



Note : De tels utilisateurs seront ajoutés à la liste des utilisateurs avancés.

Si l'utilisateur existe déjà, rien ne se passera et il devra entrer l'URL correcte.

## 4. Déployer

Pour permettre à un utilisateur d'accéder à Virtual Stationery, suivez ces étapes :

- a) Configurez l'utilisateur, ses fonds de page et son imprimante cible.
- b) Envoyez-lui un lien vers les paramètres de Virtual Stationery (facultatif).
- c) **Pour la méthode 1** : De son bureau, connectez-le à une des files d'attente partagées en pause Virtual Stationery (imprimante PlanetPress).

**Pour la méthode 2** : Connectez-le à une des files d'attente partagées non en pause Virtual Stationery utilisant les ports LPR.

Ou

Installez une imprimante locale et configurez le port LPR en conséquence.

Note : Si vous utilisez des files d'attente partagées, Virtual Stationery aura besoin d'un accès exclusif aux jobs d'impression entrants. Sur certains systèmes d'exploitation, cela peut nécessiter un changement simple dans le registre - voir le manuel "Comportement attendu de Virtual Stationery".



OL est une marque déposée d'Objectif Lune Inc.  
Toutes les marques citées dans ce document sont la propriété de leurs détenteurs respectifs.  
© 2015 Objectif Lune Incorporated. Tous droits réservés.